

サービス日

毎日ご利用いただけますが、システムメンテナンスなどのためサービスを休止させていただく場合があります。

サービス期間

サービスメニュー	サービス時間	
残高照会	24時間 (注)	(注) 定期停止時間 毎週 土曜22:00～日曜8:00 毎週 月曜0:00～7:00 上記時間以外にも、休止させていただく場合があります。詳しくは当金庫ホームページをご確認ください。
入出金明細照会		
資金移動(振込・振替)		
当日取引		
予約取引/予約取消		
Eメール通知	ただし、年末休業日は22時まで運用し、翌営業日1月1日は8時から運用します。	
IB取引中止		
税金・各種料金の払込(ペイジー)	00:10～23:40 (注)	

インターネットバンキング & モバイルバンキング

ご利用の手引き

■パソコン <http://www.eiwa-shinkin.co.jp>

■携帯電話(iモード、EZweb、Yahoo!ケータイ)
各社の公式メニューよりアクセスしてください。

<http://www.eiwa-shinkin.co.jp/mobile/index.html>



基本料金

■無料

振込手数料

■当金庫ホームページ、または営業店にてご確認ください。

お問合せ先

インターネットバンキング ヘルプデスク

☎ 0120-985-643

受付時間 平日 9:00～22:00
土・日・祝日は受付していません。

[平成 25 年 10 月改訂 3516-201310]

UD FONT
by MORISAWA

ユニバーサルデザイン(UD)の考えに基づいた見やすいデザインの文字を採用しています。



この冊子は環境にやさしい植物油インキを使用しています。

 永和信用金庫

サービス内容のご案内 01

ご利用環境 03

ご利用までの流れ(パソコン) 05

ご利用までの流れ(スマートフォン) 07

ご利用までの流れ(モバイル) 09

ワンタイムパスワードご利用までの流れ 11

振込操作の流れ 13

よくあるご質問・ご注意事項 15

サービス内容のご案内

残高照会

ご利用口座の残高(現在、前日、前月末)および支払可能額を照会できます。

入出金明細照会

日付、期間、件数のいずれかをご指定いただくことによりご利用口座の入出金履歴を照会できます。

■照会した入出金明細履歴をCSVファイル形式でダウンロードすることも可能です。

取引履歴照会

本サービスご利用の取引履歴を照会できます。

■過去3ヶ月分の本サービスご利用の取引履歴を照会できます。

振込

ご指定の振込先口座へ振込ができます。

当日振込、予約振込のどちらもご利用できます。

■振込の資金および手数料は、ご指定の口座より引き落としします。

※予約振込の場合、**指定日前日**にご指定の口座の残高を確保しておいてください。指定日前日の最終残高が引落とし金額に足りない場合は、未処理となり振込みされません。

※振込先の金融機関の口座名義人を事前に確認することができます。取引内容、利用可能時間帯に制限がありますので、詳しくは当金庫までお問合せください。

■振込先口座情報を最大99件まで登録できます。一度ご利用いただいた振込先口座情報をご登録いただくことで、次回からは同じ振込先へ簡単に資金移動が可能となります。

振込予約取消

予約中(振込指定日が未到来のお取引)の振込取引を取消できます。

税金・各種料金の払込みサービス(ペイジー)

当金庫所定の官庁、企業、自治体など収納機関に対して税金・各種料金の払込みができます。

■収納機関の請求内容および収納手続き結果などにつきましては直接、収納機関へお問合せください。

※一度ご依頼いただきました払込みにつきましては、取消いたしかねますのであらかじめご了承ください。

Eメール通知サービス

以下の内容をご登録いただいたEメールアドレス宛に連絡いたします。

■ご利用口座へ入出金の取引があった場合

■ログインパスワード変更、利用限度額変更、Eメール設定等の契約者情報変更をされた場合

■暗証番号不一致によりお取引がロックされた場合など

※通知サービスをご利用される場合は、「契約者情報変更」の「Eメール設定」にてEメールアドレスのご登録が必要です。

※詳しいサービス内容につきましては、当金庫までお問合せください。

IB取引中止

本サービスの利用を停止することが可能です。

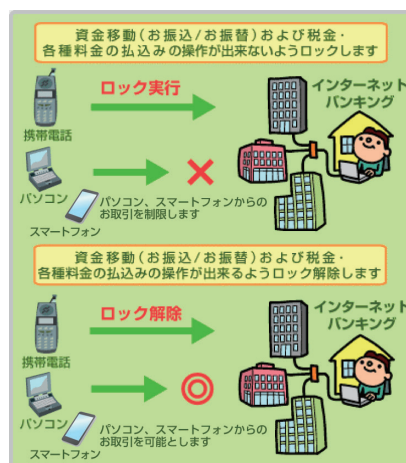
なお、本サービスのご利用を再開する場合は、当金庫所定の手続きが必要となります。

※詳しい内容につきましては、当金庫までお問合せください。

資金移動ロック・ロック解除

パソコンやスマートフォンから当金庫インターネットバンキングをご利用になる際に、携帯電話から振込および税金・各種料金の払込み操作をロックしておくことにより、不正な操作を行わせないためのセキュリティ機能です。

※本機能は携帯電話からの「資金移動ロック・ロック解除」の操作を行うものであり、パソコンやスマートフォンからは「資金移動ロック・ロック解除」の操作を行うことが出来ません。また、携帯電話からの振込は、「資金移動ロック・ロック解除」の対象外となりますので「資金移動ロック」した場合でも振込が行えますので、ご注意ください。



ご利用環境

ブラウザ(パソコン)でのご利用環境

ご利用環境(OS、ブラウザ)の対応バージョンについては、随時見直されます。最新の対応状況は、当金庫ホームページをご覧ください。

【ご注意】

企業内LANからインターネットをご利用されている際に、個別の設定(特定のアドレス制限)がなされている時には、ご利用いただけない場合があります。

モバイル(携帯電話)でのご利用環境

■利用可能機種

- ・NTT DoCoMo iモード
- ・au EZweb
- ・SoftBank Yahoo!ケータイ

【ご注意】

今後発表される機種については順次対応してまいります。
なお、既存機種のうち一部の機種についてはご利用いただけない場合があります。

スマートフォン(多機能携帯電話)でのご利用環境

iOS、Android端末でご利用できます。ご利用環境(OS、ブラウザ)の対応バージョンについては、随時見直されます。最新の状況は、当金庫ホームページでご確認ください。

■ホームページアドレス

<http://www.eiwa-shinkin.co.jp>

セキュリティについて

契約者IDと2種類のパスワード管理、さらに電文の暗号化、強制ログアウト機能によりセキュリティを強化しています。

◆契約者ID

ログインする際に入力していただくIDです。契約者IDは、お客様の申込手続きが終了しましたら、当金庫にお届けの本人様住所宛に金庫所定の方法で通知します。

◆ログインパスワード

契約者IDでログインする際に入力していただくパスワードです。お申込時に6～12桁の半角英数字(*)で初回パスワードをお届けいたします。初回サービスご利用時に6～12桁の半角英数字(*)による正式パスワードに変更のうえご利用ください。

*数字と英字をそれぞれ1文字以上使用していただきます。

英字は大文字小文字を区別いたしますのでご注意ください。

*パソコンからのご利用時、ログインパスワードの入力には、ソフトウェアキーボードをご利用いただけます。

◆確認用パスワード

お客様が資金移動をする際や契約情報を変更する際に入力していただくパスワードです。「お客様カード」の裏面に表示します。

*パスワードの使用方法はアークのうち指定された2箇所に該当する数字2桁を入力する方式となります。(パスワードとして指定される箇所は毎回変わります。)

◆「契約者ID」「パスワード」のお取扱いについて

「契約者ID」「パスワード」はお客様ご自身で厳重に管理してください。また、他人に内容を知られないようにご注意ください。

◆パスワード誤入力

入力を6回連続で誤った場合はパスワードがロックされ、それ以降の本サービスのご利用ができなくなります。入力にはご注意ください。

*ロックされた場合のご対応方法

ロックの解除につきましては、当金庫所定の手続きが必要です。詳細につきましては、お問合せ窓口までご連絡ください。

◆「SSL 256bit」の暗号通信方式を採用

SSLとは、「インターネット上でデータ通信を行う際に利用される暗号通信の方法であり、現在もっとも解読が困難といわれている256bit SSL方式を採用しています。

◆強制ログアウト

本サービス利用中に15分以上何も取引を行わない場合は、強制ログアウトとなり本サービスのご利用を一旦停止させていただきます。

継続してサービスをご利用いただくには再度ログインを行ってください。

◆「EV SSL証明書」の導入

新規規格のサーバー証明書「EV SSL証明書」を導入しています。

お客様がEV SSL対応ブラウザ(IE8.0以上)でアクセスすると、ブラウザのアドレスバーが緑にかわり、ウェブサイトの実在性を保証します。お客様がこの表示を確認することによって、フィッシングサイトからお客を守ります。

◆ワンタイムパスワード

ログイン時の本人認証方法として固定パスワード(契約者ID、ログインパスワード)による認証に加え、パスワード生成機(トークン)を利用した「ワンタイムパスワード」を併用することによりセキュリティを高めます。

ご利用までの流れ(パソコン)

ご利用開始までの流れ

1 「お客様カード」をご用意ください。

永和信用金庫

お名前
お住所
XXXXXXXXXX

契約者ID 01234567890

確認用パスワード
アイエオカキク
01 23 45 67 89 01 23 45

① 契約者ID (利用者番号)
お客様カードに記載されたお客様固有の番号です。

② 確認用パスワード
ア〜クのそれぞれに対応した2桁の数字です。

2 アクセス方法

(1) 当金庫のホームページにアクセスします。

<http://www.eiwa-shinkin.co.jp>

(2) インターネットバンキングの個人用を選択します。

(3) 「ログイン」をクリックします。

3 初回ログイン

(1) IB申込書「お客様控」

IB申込書「お客様控」

ブラウザ用初回
ログインパスワード
XXXXXXXXXX

【ログイン画面】

インターネットバンキングにログインします。
契約者ID、ログインパスワードを入力し、「ログイン」ボタンを押してください。

ログイン

① 契約者ID

② ログインパスワード

③ ログイン

お客様カードに記載された

①「契約書ID (利用者番号)」を入力します。

申込書に記入された

②「ブラウザ用初回ログインパスワード」を入力します。

③「ログイン」をクリックします。

【注意】

ログインパスワードについて

ログインパスワードは、パソコン用(スマートフォン共通)およびモバイル用で別々となりますので、ご利用環境毎に初回ログインが必要です。

(2) ログインパスワードの変更

*ログインパスワードを変更します。

ここで変更したものが次回からのログインパスワードになります。

[注] 6桁〜12桁の半角英数字で、以下の点にご注意ください。

- ・英数字混在であること
- ・契約者IDとは同じでないこと
- ・モバイル用ログインパスワードと同じでないこと
- ・現在のパスワードと同じでないこと
- ・英字は大文字・小文字を区別します

① 変更するログインパスワードを入力します。

画面上は“●”で表示されます。

② 確認のため、①と同じものを再入力します。

画面上は“●”で表示されます。

③ 「変更」をクリックします。

今後ご利用される場合は、今回入力したパスワードを使用してください。

ログインパスワード強制変更

変更後ログインパスワード ① (半角英数字) ソフトウェアキーボード入力
6〜12桁で必ず数字、英字それぞれ1文字以上使用してください。
現在のパスワードの再入力もできません。

変更前ログインパスワード ② ソフトウェアキーボード入力
確認のため、もう一度同じパスワードを入力してください。

③ 変更

(3) メイン画面より、各サービスがご利用いただけます。

永和信用金庫

インターネットバンキングをご利用の初期設定が完了しました。
初回ログインした日付は2020年07月04日 14時09分10秒です。

代表口座のお取引はこちらから

お取引先 普通 科目 1234567 口座番号

① ログイン

※表示画面はサンプル画面のため、実際の画面とは異なります。

ご利用までの流れ(スマートフォン)

ご利用開始までの流れ

1 「お客様カード」をご用意ください。

永和信用金庫

お新しい
お忘れ先 XXXXXXXXXXXX

① 契約者ID 01234567890

② 確認用
パスワード アイウエオカキク
01 23 45 67 89 01 23 45

① 契約者ID (利用者番号)
お客様カードに記載されたお客様固有の番号です。

② 確認用パスワード
ア〜クのそれぞれに対応した2桁の数字です。

2 アクセス方法

- 当金庫のホームページにアクセスします。
<http://www.eiwa-shinkin.co.jp>
- 「インターネットバンキング」の個人用を選択します。
- 「ログイン」をタップします。

3 初回ログイン

(1) IB申込書「お客様控」

IB申込書「お客様控」

ブラウザ用 初回
ログインパスワード
② ××××××××

ログイン

ログイン

契約者ID (利用者番号) ①

ログイン
パスワード ②

閉じる ログイン ③

お客様カードに記載された

- 「契約書ID (利用者番号)」を入力します。
- 申込書に記入された「ブラウザ用初回ログインパスワード」を入力します。
- 「ログイン」をタップします。

【注意】

ログインパスワードについて

ログインパスワードは、パソコン用(スマートフォン共通)およびモバイル用で別々となりますので、ご利用環境毎に初回ログインが必要です。

(2) ログインパスワードの変更

*ログインパスワードを変更します。
ここで変更したものが次回からのログインパスワードになります。
[注]6桁〜12桁の半角英数字で、以下の点にご注意ください。

- ・英数字混在であること
- ・契約者IDとは同じでないこと
- ・モバイル用ログインパスワードと同じでないこと
- ・現在のパスワードと同じでないこと
- ・英字は大文字・小文字を区別します

- 変更するログインパスワードを入力します。画面上は“●”で表示されます。
- 確認のため、①と同じものを再入力します。画面上は“●”で表示されます。
- 「変更」をタップします。

ログインパスワード強制変更

パスワードのご利用可能期間が過ぎました。新しいパスワードを設定してください。今後ご利用される場合は、今回入力したパスワードを使用してください。

① (半角英数字)
変更後ログインパスワード ※6〜12桁で必ず数字、英字をそれぞれ1文字以上使用してください。 ※現在のパスワードの再設定はできません。

② 変更後ログインパスワード再入力 ※確認のため、もう一度同じパスワードを入力してください。

③ 変更

(3) メイン画面より、各サービスがご利用いただけます。

永和信用金庫

メイン画面 ログイン

ご利用ありがとうございます 借金 太郎様

メイン

インターネットバンキングをご利用いただきありがとうございます。前回ログイン日時は2013年10月07日 09時22分10秒です。

代表口座

代表口座の残高をお知りになりたい場合は、「残高照会」ボタンを押してください。代表口座の入出金の明細をお知りになりたい場合は、「入出金明細」ボタンを押してください。代表口座から振込する場合は、「振込」ボタンを押してください。

お取引店 本店
科目 普通
口座番号 ●●●●●●●●

残高照会 入出金明細 振込

サービスメニュー

残高照会 >
入出金明細照会 >
振込 >
その他のサービス +

このページのトップへ

ご不明な点がございましたら、お客様センターまでお問い合わせください。
電話番号: 0120-985-643
平日のお問い合わせ時間は、9:00から22:00です。

(画面続く)

【注意】

以下のパソコンの機能はスマートフォンではご利用できません。
・ソフトウェアキーボード・「印刷」ボタン・「ダウンロード」ボタン・カレンダーからの日付指定・「お気に入り登録」ボタン

※表示画面はサンプル画面のため、実際の画面とは異なります。

ご利用までの流れ(モバイル)

ご利用開始までの流れ

1 「お客様カード」をご用意ください。

① 契約者ID(利用者番号)
お客様カードに記載されたお客様固有の番号です。

② 確認用パスワード
ア〜クのそれぞれに対応した2桁の数字です。

2 アクセス方法

- (1)各携帯電話会社のメインメニュー等から当金庫を選択します。
- (2)「インターネットバンキング」を選択します。
- (3)「ログイン」をクリックします。

※携帯電話からご利用の場合は、その携帯電話固有の「製造番号」等の送信をする設定にしてください。

3 初回ログイン

(1)IB申込書「お客様控」

① 契約者ID(利用者番号)を入力します。

② 「モバイル用初回ログインパスワード」を入力します。

③ 「ログイン」をクリックします。

お客様カードに記載された

- ①「契約書ID(利用者番号)」を入力します。
- ②「モバイル用初回ログインパスワード」を入力します。
- ③「ログイン」をクリックします。

【注意】

ログインパスワードについて

ログインパスワードは、パソコン用(スマートフォン共通)およびモバイル用で別々となりますので、ご利用環境毎に初回ログインが必要です。

(2)ログインパスワードの変更

- *ログインパスワードを変更します。
ここで変更したものが次回からのログインパスワードになります。
[注]6桁〜12桁の半角英数字で、以下の点にご注意ください。
- ・英数字混在であること
 - ・契約者IDとは同じでないこと
 - ・ブラウザ用ログインパスワードと同じでないこと
 - ・現在のパスワードと同じでないこと
 - ・英字は大文字・小文字を区別します

- ①変更するログインパスワードを入力します。画面上は“●”で表示されます。
- ②確認のため、①と同じものを再入力します。画面上は“●”で表示されます。
- ③「変更」を選択すると「メイン画面」が表示されます。

(3)メイン画面より、各サービスがご利用いただけます。

※表示画面はサンプル画面のため、実際の画面とは異なります。

ワンタイムパスワードご利用までの流れ

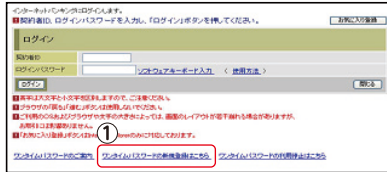
ワンタイムパスワード(ソフトウェアトークン)ご利用までの流れ

1 当金庫所定の方法により、ソフトウェアトークンをご用意ください。

2 ログイン画面

①画面下の

「ワンタイムパスワードの新規登録はこちら」をクリックします。

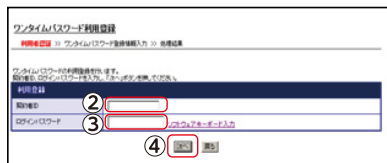


3 ワンタイムパスワード利用登録(利用者認証)

②「契約者ID」を入力します。

③「ログインパスワード」を入力します。

④「次へ」をクリックします。

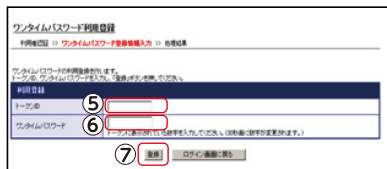


4 ワンタイムパスワード利用登録(ワンタイムパスワード登録情報入力)

⑤「トークンID」を入力します。

⑥「ワンタイムパスワード」を入力します。

⑦「登録」をクリックします。



5 ワンタイムパスワード利用登録(処理結果) 「ワンタイムパスワードの利用登録が完了しました」

引き続きIBを利用する場合は、

⑧「ログイン画面に戻る」をクリックします。



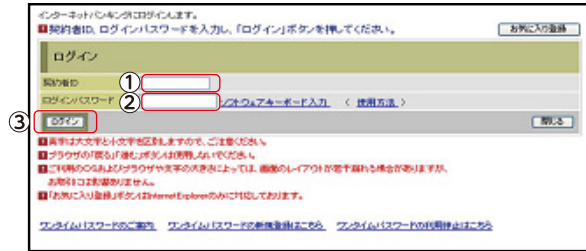
ワンタイムパスワードを利用したログイン方法

1 ログイン画面

①「契約者ID」を入力します。

②「ログインパスワード」を入力します。

③「ログイン」をクリックします。



2 ワンタイムパスワード認証画面

④「ワンタイムパスワード」を入力します。

⑤「確認」をクリックします。



3 メイン画面より、各サービスがご利用いただけます。



※表示画面はサンプル画面のため、実際の画面とは異なります。

振込操作の流れ

1 ログインします。

2 メインメニューより「振込」を選択します。



3 「振込業務一覧」より「振込」を選択します。



4 「支払元口座」を選択し、「振込先口座」が登録口座が登録口座以外かを選択します。

～例：登録口座以外(他金融機関)を選択～

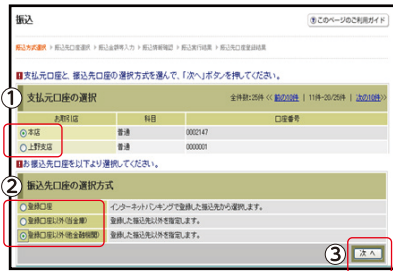
① 支払元口座(出金)が複数ある場合、一つを選択します。

② 振込先口座の選択方式を選択します。

・登録口座以外(他金融機関)

③ 「次へ」をクリックします。

<登録口座以外(他金融機関)を選択する場合>

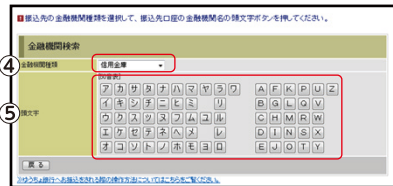


5 ④で「登録口座以外(他金融機関)」を選択した場合

④ 「金融機関」の種類を選択(プルダウン)します。

【信用金庫・都市銀行・その他銀行・信用組合・その他ゆうちょ銀行】

⑤ ④で選択した金融機関種類の頭文字をクリックします。

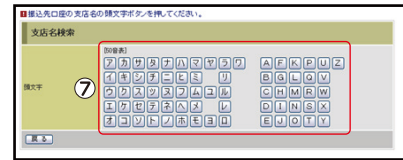


⑥ 金融機関名の候補が表示されるので、選択して「次へ」をクリックします。



6 「支店」を選択します。

⑦ 支店名の頭文字をクリックします。



⑧ 候補が表示されるので、「次へ」をクリックします。



7 口座情報を入力します。

⑨ 科目をプルダウンから選択します。

⑩ 口座番号を半角数字で入力します。

⑪ 「次へ」をクリックします。



8 振込金額等を入力します。

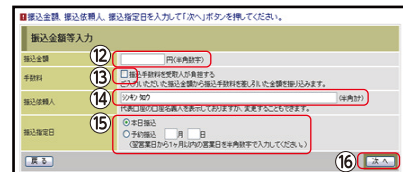
⑫ 振込金額を半角数字で入力します。

⑬ 振込手数料を先方が負担する場合、⑫で入力した振込金額から差し引いて振込を行います。

⑭ 支払元口座の口座名義人を表示します。変更も可能です。

⑮ 振込日(営業日)を指定します。

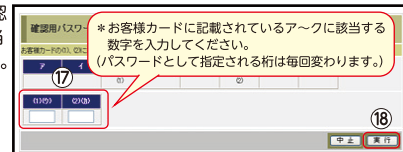
⑯ 「次へ」をクリックします。



9 振込内容を確認し、確認用パスワードを入力します。

⑰ お客様カードの確認用パスワードの該当の数字を入力します。

⑱ 「実行」をクリックします。



10 振込手続きの実行

振込手続きが完了しました。「振込先口座の登録」ボタンを押すと、次回から「登録口座」として使用できます。



※表示画面はサンプル画面のため、実際の画面とは異なります。

よくあるご質問・ご注意事項

Q1 「契約者ID」「初回ログインパスワード」「確認用パスワード」は、どのような場面で使うのですか？ また、ログインパスワードの「初回」とはどういう意味ですか？

A1 ご利用場面毎の使用ID・パスワードは次の通りです。なお、初回ログインパスワードは、お申込後の初回ログイン時に正式なログインパスワードに変更してご利用いただきますので、次回ログイン以降は登録したログインパスワードをご利用いただきます。

「契約者ID」「ログインパスワード」：ログイン時
「確認用パスワード」：資金移動、お客様情報変更時等

Q2 パスワードを変更したいのですが？

A2 ログインパスワードは「契約者情報変更」メニューの「ログインパスワード変更」にて変更できます。また、「確認用パスワード」は、変更・再発行等できません。

Q3 6回連続で入力を間違えてしまったため、パスワードがロックされてしまいました。どうすればいいのですか？

A3 「ログインパスワード」「確認用パスワード」共に、当金庫所定の手続きが必要です。詳細につきましては、お問合せ窓口までご連絡ください。

Q4 「お客様カード」を紛失してしまったら、どうすればいいのですか？

A4 「お客様カード」をなくされた場合は、すみやかに当金庫までご連絡ください。

Q5 携帯電話からの製造番号等の「送信」とは何ですか？

A5 携帯電話からのログイン時に利用者様を特定する情報として製造番号等の送信を必要とさせていただきます。送信された製造番号等はサービス障害、不正利用等発生時の調査・対応のために必要な範囲内で取り扱う場合があります。

i-mode : 「FOMAカードの製造番号を送信します」あるいは「携帯電話情報を送信しますか」などが表示されましたら「はい」を選択してください。

EZweb : EZ番号を「通知する」に設定してご利用ください。

Yahoo!ケータイ : 製造番号(接続認証のための情報)を「通知する」に設定してご利用ください。

設定方法は携帯電話の取扱説明書あるいは、au、ソフトバンクのお問合せセンター等でご確認ください。

ご注意事項

お客様カード、各パスワードの管理について

お客様カードおよびお申込用紙(お客様控)は、通帳、印鑑およびキャッシュカードと同様に非常に大切なものです。以下の点にご注意のうえ、お客様ご自身で厳重に管理してください。

■お客様カードおよびお申込用紙(お客様控)は、他人の目に容易に触れるところに放置しないでください。

■各パスワードは、他人には絶対に教えないでください。

※当金庫職員が、お客様にパスワードを確認させていただくことはありません。

■「ログインパスワード」は、定期的に変更していただくことをお奨めします。

■契約者IDや各パスワードが他人に知られたと思う場合は、「IB取引中止操作」またはすみやかに当金庫までご連絡ください。

【セキュリティに注意してください】

最近、フィッシング詐欺やスパイウェア等により、お客様から暗証番号(パスワード)などを不正に取得し、お客様に成りすまして、お客様の口座から不正に預金を引き出す(振り込む)被害が発生しております。本サービスをより安全にご利用いただくために、以下の点にご注意のうえ、本サービスをご利用いただきますようお願いいたします。

■ウイルス対策ソフト等は最新の状態に保つ

ウイルス対策ソフトを導入し、パターンファイル、ブラウザ・OSのセキュリティパッチの更新をこまめに行い、パソコンのセキュリティ水準を最新の状態に保ってください。更新を自動的にしてくれる機能も提供されていますので、有効に活用してください。

■不審な電子メールの開封、不審なソフトのダウンロード、不審なリンクのクリックは行わない

コンピュータウイルスやスパイウェアは、電子メール開封時やフリーソフト等のダウンロード、不審なホームページを開いたときなどに、気付かれないままパソコンに入り込む可能性があります。心当たりのない電子メールの開封や不審なフリーソフト等のダウンロードには十分にご注意ください。また、ウイルス等に感染した疑いのある場合は、すぐにセキュリティ対策ソフトなどでウイルスチェックを行ってください。

■Winny(ウィニー)などのファイル交換ソフトのインストールは行わない
ファイル交換ソフトにより、コンピュータウイルスやスパイウェアがパソコンに侵入する危険性があります。また、ファイル交換ソフトによる情報漏えい事件が相次いでおりますので、Winny(ウィニー)などのファイル交換ソフトのインストールはしないでください。

■金融機関を装った不審なCD-ROMに注意する

金融機関を装ったCD-ROMをインストールしたところ、身に覚えのない振込みがなされるという事件が発生しています。

万一、不審なCD-ROMが当金庫名で送付されてきた場合には、パソコンに挿入せずに、当金庫までご連絡ください。